

## Úvodní informace

Program CADKON/TZB 2D je nadstavba AutoCADu určená pro zpracování projektové dokumentace s návazností na výpočty od firmy PROTECH. Podrobný popis všech možností programu CADKON/TZB 2D najdete na našich internetových stránkách v sekci Technické zajištění budov.

CADKON/TZB 2D je rozdělen do čtyř profesních modulů :

- ◆ CADKON/TZB-Z 2D - zdravotní technika
- ◆ CADKON/TZB-T 2D - vytápění a potrubí
- ◆ CADKON/TZB-V 2D - vzduchotechnika
- ◆ CADKON/TZB-E 2D - elektroinstalace

Podporované verze AutoCAD :

- ◆ AutoCAD LT 2000(i) CZ, UK
- ◆ AutoCAD LT 2002
- ◆ AutoCAD LT 2004
- ◆ AutoCAD 2000(i) CZ, UK
- ◆ AutoCAD 2002
- ◆ AutoCAD 2004
- ◆ AutoCAD Architectural Desktop R2, Autodesk Architectural Desktop 3, Autodesk Architectural Desktop 3.3, Autodesk Architectural Desktop 2004
- ◆ AutoCAD Map

CADKON je produkt firmy AB Studio spol. s r.o.

Tato verze CADKONu/TZB 2D v.9 odpovídá stavu z 22.4.2004.

Doporuujeme používat verze programu PROTECH od dubna 2004.

### Tip:

*Pro rychlejší naučení programu CADKON/TZB 2D doporučujeme školení na konkrétní profesní modul (informace o školení najdete na našich internetových stránkách v sekci Služby).*

### Adresa:

Antala Staška 32  
140 02 Praha 4

☎ 222 135 306

@ [abstudio@abstudio.cz](mailto:abstudio@abstudio.cz)

<http://www.cadkon.cz> - hlavní stránky AB  
Studia

<http://www.cadnet.cz> - stránky technické  
podpory

---

©2004 AB Studio, všechna práva vyhrazena

# Propojení na výpočty firmy PROTECH

CADKON/TZB 2D modul Vytápění a potrubí umožňuje spolupráci s programem firmy PROTECH pro výpočty tepelných ztrát, návrh trasy, a dimenzování otopných soustav.

## Propojení se zabývá především:

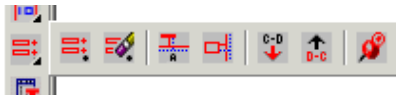
- ◆ Načtením informací o místnostech z CADKONu do PROTECHu.
- ◆ Odměrováním délek (např. stěny) v CADKONu s tím, že se tyto informace automaticky zobrazují v programu PROTECH.
- ◆ Rozmístěním PROTECHem navržených otopných trysk ve výkresu CADKONu s možností tyto otopná tryska např. popsat.
- ◆ Vkládáním otopných trysk do výkresu výběrem z databáze PROTECHu.
- ◆ Předáním informací o potrubí pro dimenzování.
- ◆ Další grafické zpracování navržených potrubních tras v CADKONu.

Při vývoji propojení jsme kladli velký důraz na to, aby si projektant vytápění do CADKONu mohl načíst libovolný stavební výkres, který nemusí být nakreslen v CADKONu ani AutoCADu a snadno na takovémto výkresu mohl pokračovat v CADKONu nebo PROTECHu. Vše je samozřejmě plně funkční pro CADKON jako nadstavbu plného AutoCADu nebo AutoCADu LT.

V CADKONu/TZB 2D budete používat tyto ikony:



Nástrojový panel Pomocné funkce.



Nástrojový panel Rozvinutá schémata.

Nyní si ukážeme praktický postup práce, kde budeme vycházet ze stavebního plánu, nakresleného v holém AutoCADu LT.

Výpočet tepelných ztrát budovy

Návrh a rozmístění otopných trysk ve výkresu CADKONu

Vkládání otopných trysk do výkresu výběrem z databáze PROTECHu

Definice napojení jednotlivých vrtů potrubí



Vytvoření schémat otopných soustav

Předání informací z CADKONu do programu DIMOS



Předání informací z programu DIMOS do CADKONu

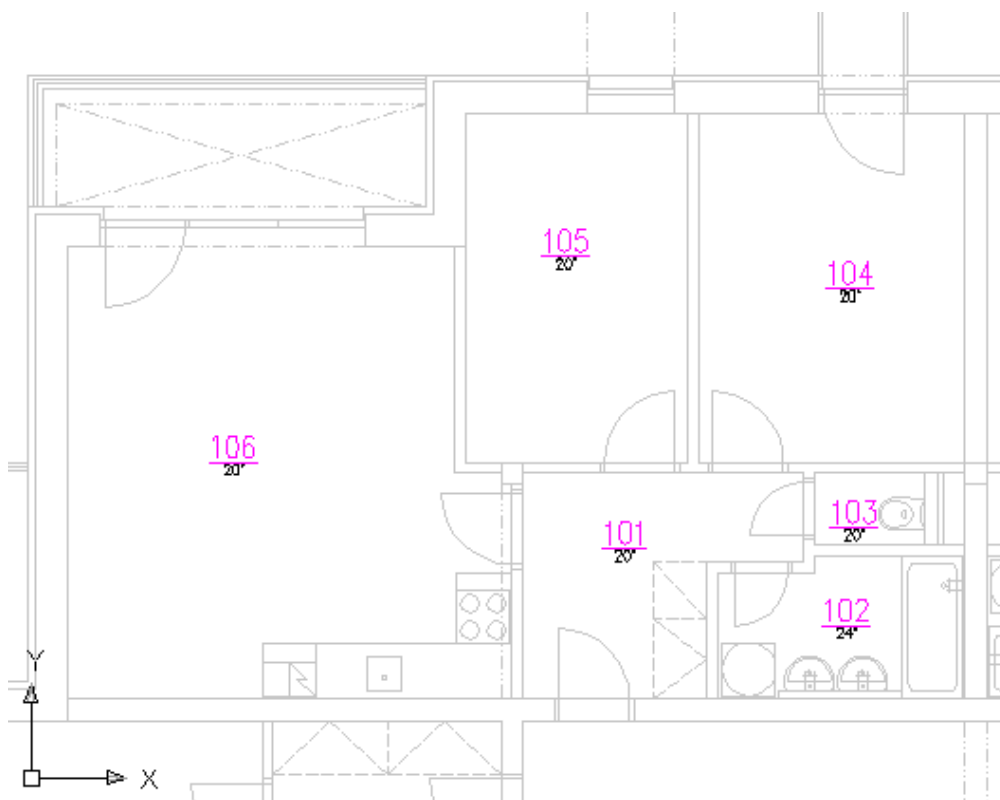
# Výpočet tepelných ztrát budovy

## Postup:


1. V CADKONu/TZB 2D otevřete stavební výkres
2. Klepněte na ikonu  Start CADKONu a nastavte příslušné kreslicí jednotky a měřítko.
3. Pomocí funkce  Popis místností opoložkujte jednotlivé místnosti. (zadat název místnosti, teplotu atd.)

## Tip:

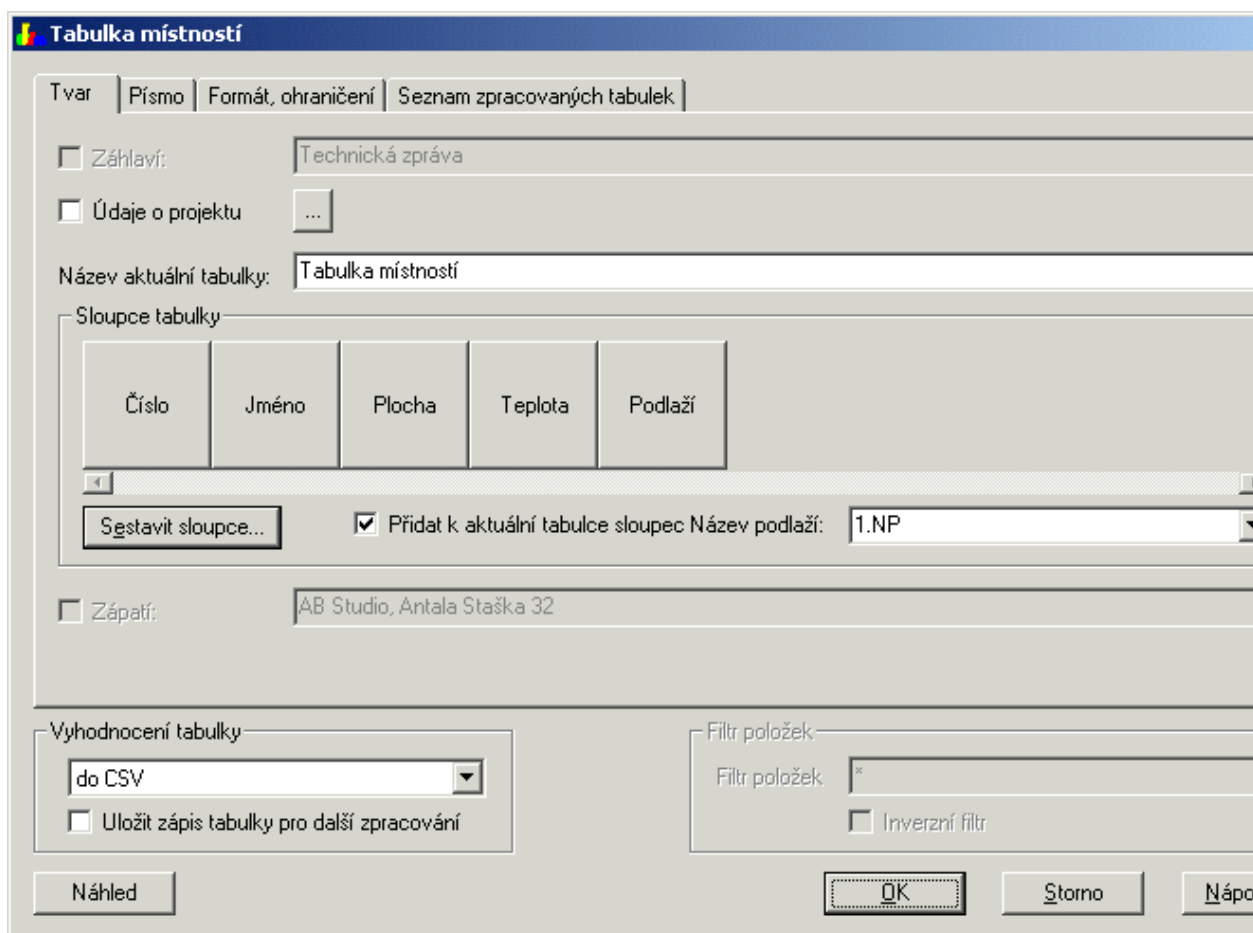
Při popisu místností doporučujeme nejprve pomocí funkce AutoCADu  Plocha myši zadat rohové body místnosti a potom spustit funkci  Popis místností (zadaná plocha ve výkrese se automaticky načte do dialogového okna).



Stavební výkres, do kterého byly pomocí CADKONu vloženy popisy místností.

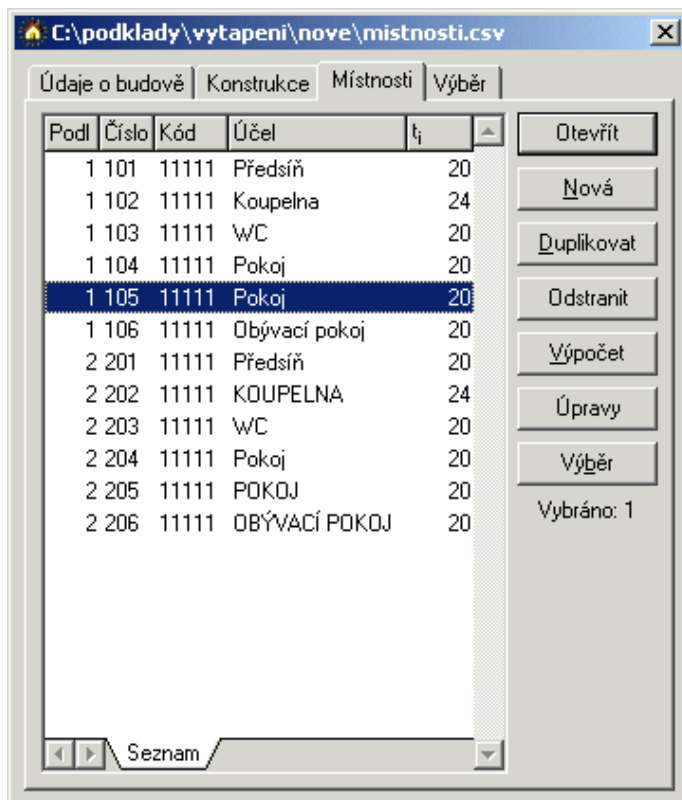
4. Klepněte na ikonu  Tabulka místností a vyberte celý výkres.
5. V dialogovém okně Tabulka místností nastavte vyhodnocení tabulky do CSV formátu a uložte soubor (vytvorí se soubor s příponou \*.csv).

**Upozornění:** Pokud máte problémy s načtením vytvořeného souboru \*.csv do PROTECHu, zkontrolujte v dialogovém okně Tabulka místností, zda je nastavena šablona TZ-PROTECH.TTAB (klepnout na tlačítko Sestavit sloupce).



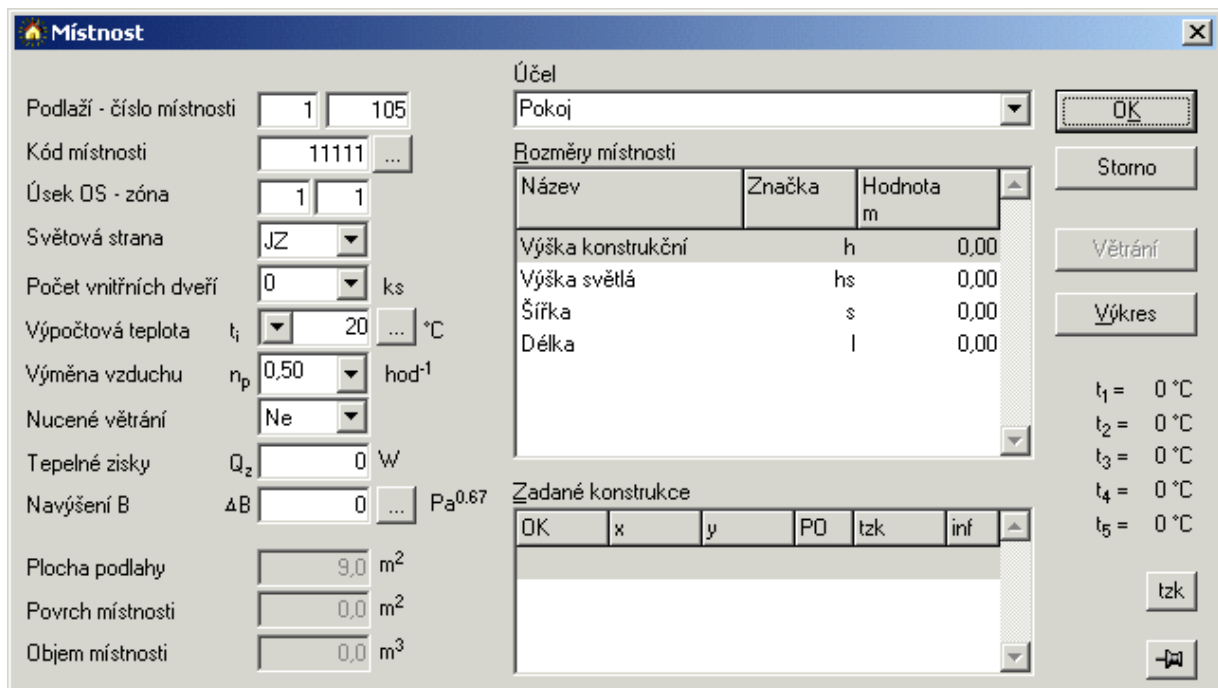
*Dialogové okno Tabulka místností.*

6. Nyní spustíme program PROTECH-tepelné ztráty a v roletovém menu Soubor vybereme položku Otevít zakázku CADKON.
7. Vyberte soubor s příponou \*.csv, který jste vytvořili a klikněte na tlačítko Otevít.
8. V dialogovém okně Údaje o zakázce vyplňte základní informace o projektu, případně zadejte požadované konstrukce.
9. Nyní se přepněte na kartu Místnosti, kde se zobrazí údaje o místnostech na tených z CADKONu.




Na tené údaje o místnostech v Programu PROTECH

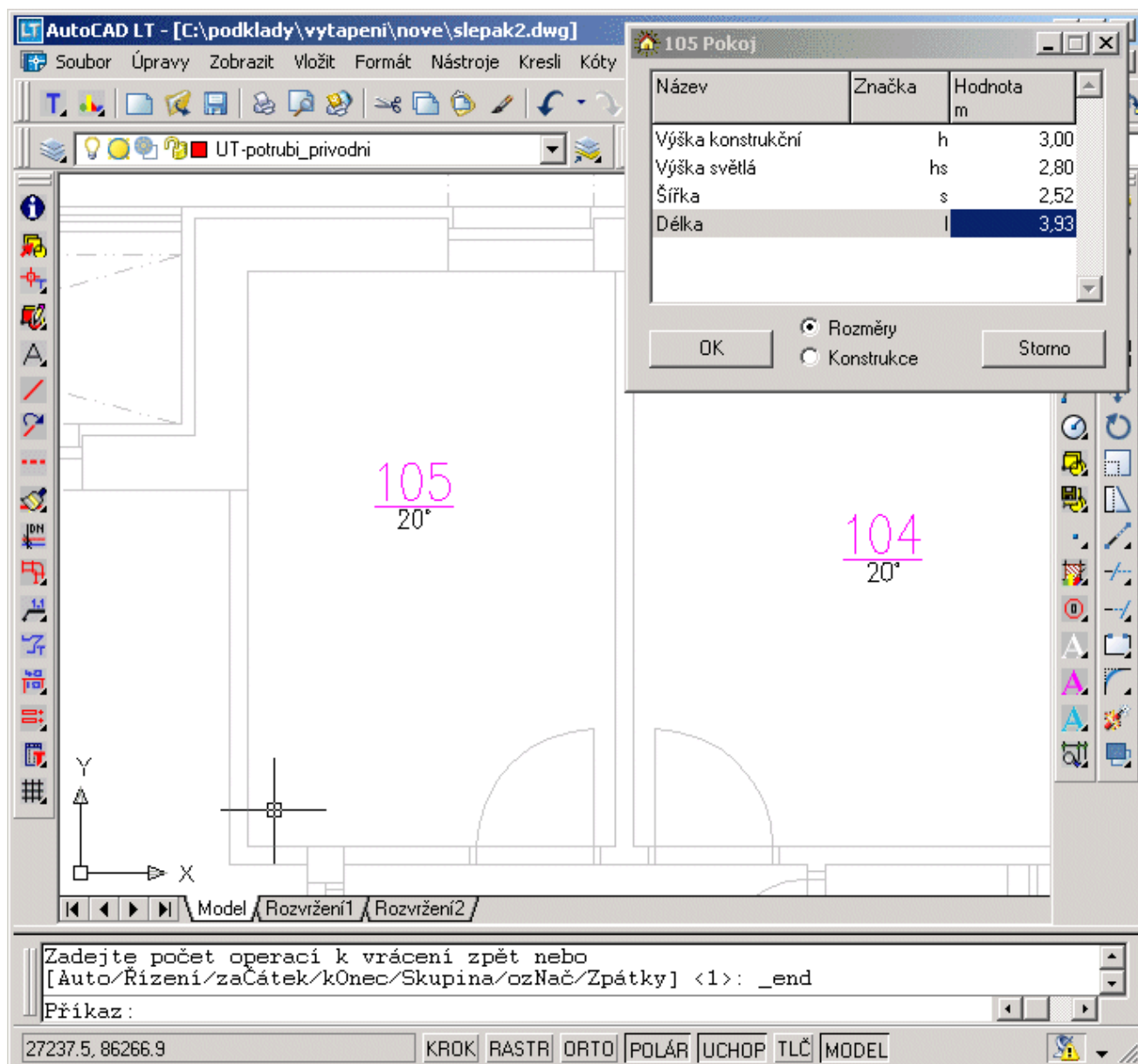
10. Vyberte jednu místnost a klepněte na tlačítko Otevřít.
11. V dialogovém panelu Místnost můžete nyní upravit nebo přidat další parametry místnosti. My budeme ovšem zadávat rozměry místnosti odměřením z výkresu CADKONu.



Dialogové okno PROTECHu s podrobnými údaji o místnosti

## CADKON/TZB 2D a výpočty PROTECH

12. Klepněte na tlačítko Výkres, čímž se přepnete do programu CADKON a v pravé horní části obrazovky bude vidět pouze malé dialogové okno programu PROTECH na zadávání rozměrů.
13. V dialogovém okně PROTECHu nastavte například položku Šířka.
14. V CADKONu klepněte na ikonu  PROTECH-tepelné ztráty a ve výkresu odměňte vzdálenost. Odměňovaná vzdálenost se z CADKONu automaticky přenesení do dialogového okna PROTECHu do položky Šířka.
15. V dialogovém okně PROTECHu se automaticky označí další položka (Délka) a vy pokračujete stejným způsobem jako v předchozím bodě.



Přenášení délek stěn z výkresu CADKONu do PROTECHu

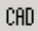

### Poznámka:

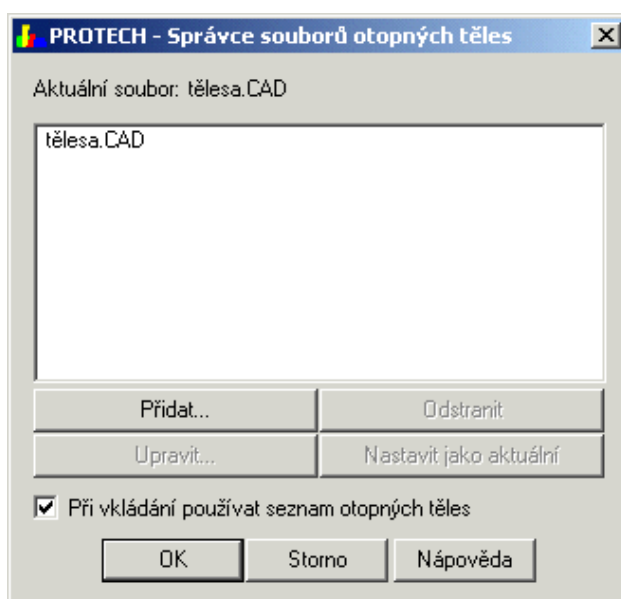
Tímto způsobem můžete odměňovat nejen rozměry místností, ale také konstrukce.

©2004 AB Studio, všechna práva vyhrazena

# Rozmístění otopných těles

## Postup:

1. V programu PROTECH proveďte výpočet a návrh konkrétních otopných těles pro jednotlivé místnosti.
2. Tato navržená otopná tělesa uložte do textového souboru, se kterým dále budeme pracovat v CADKONu (v programu PROTECH klepněte na tlačítko  CAD).
3. V CADKONu/TZB 2D spusťte funkci  PROTECH-správce souborů otopných těles.
4. V dialogovém okně klepněte na tlačítko Přidat a nalistujte příslušný soubor se seznamem otopných těles vytvořený v PROTECHu.



Dialogové okno pro nastavení seznamu otopných těles z programu PROTECH.

### Aktuální soubor

Informace o seznamu těles, který se právě používá.

### Přidat

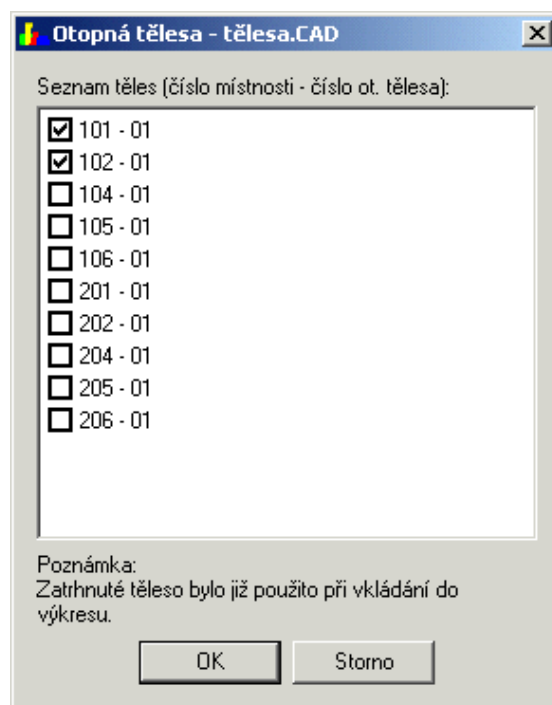
Nastaví se připravený seznam otopných těles.

### Odstranit

Odstraní seznam otopných těles.

### Upravit

Seznam otopných těles navržených programem PROTECH. Tělesa která jsou v seznamu zaškrtnutá, byla již do výkresu vložena. Pokud tato tělesa chcete vložit znovu, nesmí být u tělesa zatržítko.



*Dialogové okno Seznam otopných těles.*

Nastavit jako aktuální

Nastaví označený seznam otopných těles jako aktuální.

Při vkládání používat seznam otopných těles

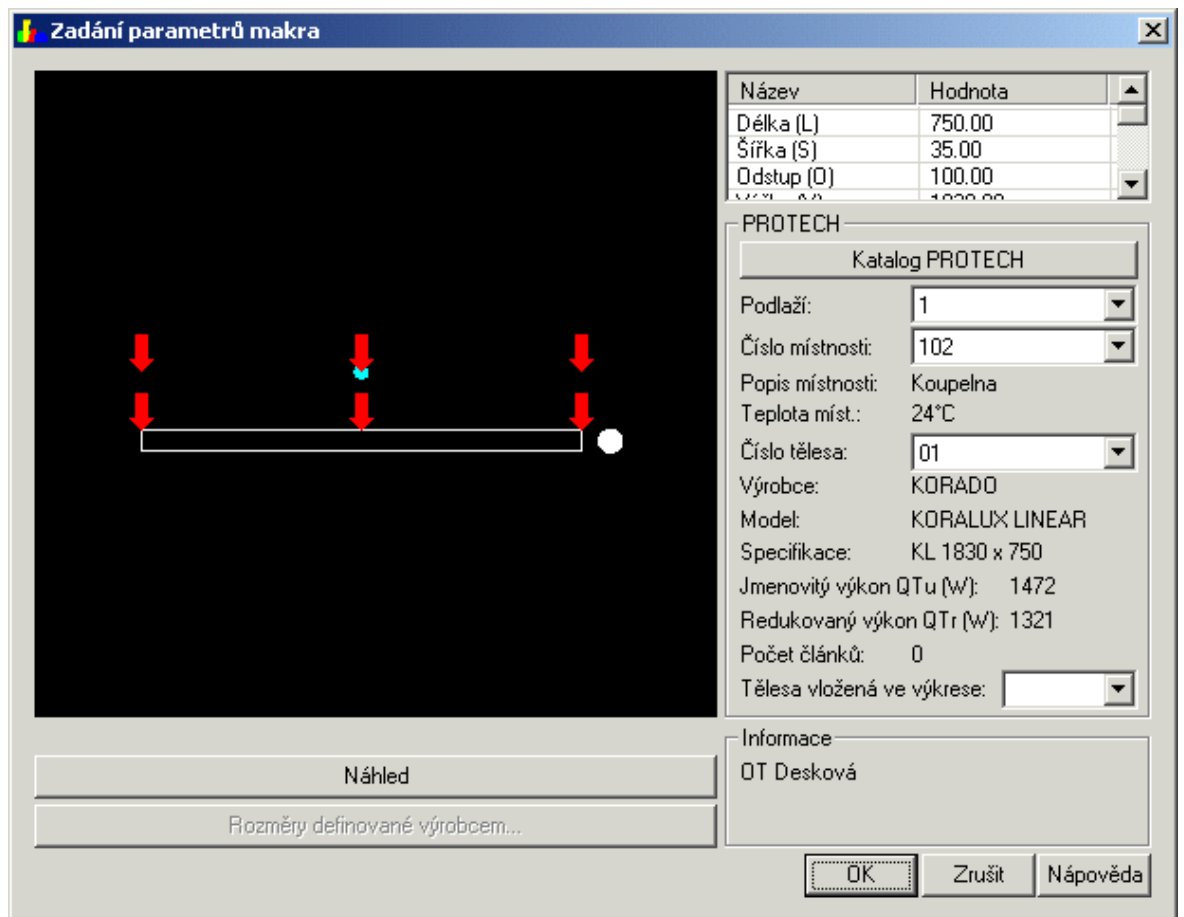
Pokud je tato položka zatržena, bude se při vkládání otopných těles vždy nabízet možnost výběru ze seznamu navržených těles programem PROTECH.

**Poznámka:**

*Ve správci těles může být najednou na tento více seznam (např. pro různé podlaží) a vy si pouze nastavujete aktuální seznam, se kterým chcete zrovna pracovat.*

5. Spusťte Makroeditor a vložte otopné těleso (v našem případě deskové).
6. Zobrazí se dialogové okno, ve kterém vyberete číslo podlaží, číslo příslušné místnosti a k ní se vám nabídnou navržená otopná tělesa.



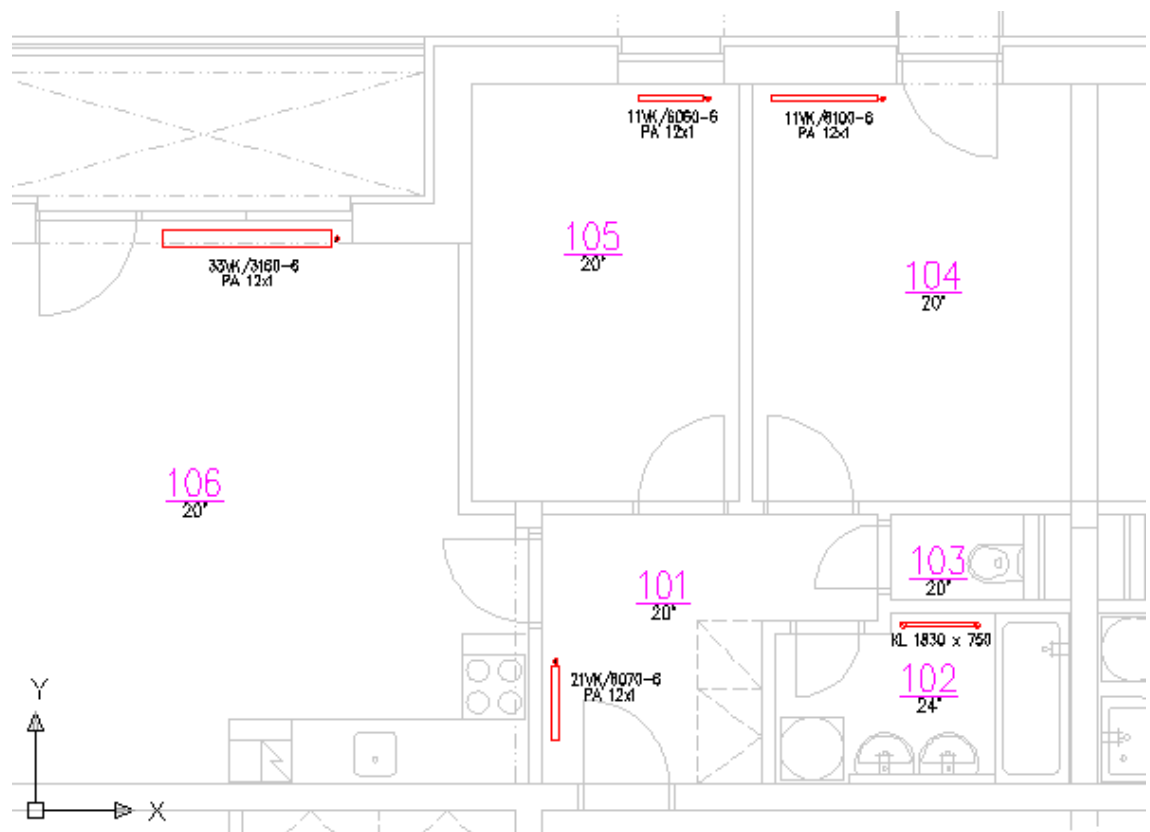


*Vkládání konkrétního otopného tělesa do výkresu.*

**Poznámka:**

*V seznamu podlaží a místností se vždy nabízí nejvyšší číslo od naposled vloženého.*

7. Na závěr můžete otopná tělesa vložená ve výkrese jednoduše popsat.



Vložená a popsaná otopná t lesa ve výkresu CADKONu/TZB 2D.

**Poznámka:**

Pro rychlé popsání otopných t les ve výkrese doporu ujeme použít funkci   
 Popis prvku. (ve funkci  Nastavení CADKONu si nejprve v kart Popisy  
 nastavte masku Otopná t lesa-PROTECH)

©2004 AB Studio, všechna práva vyhrazena

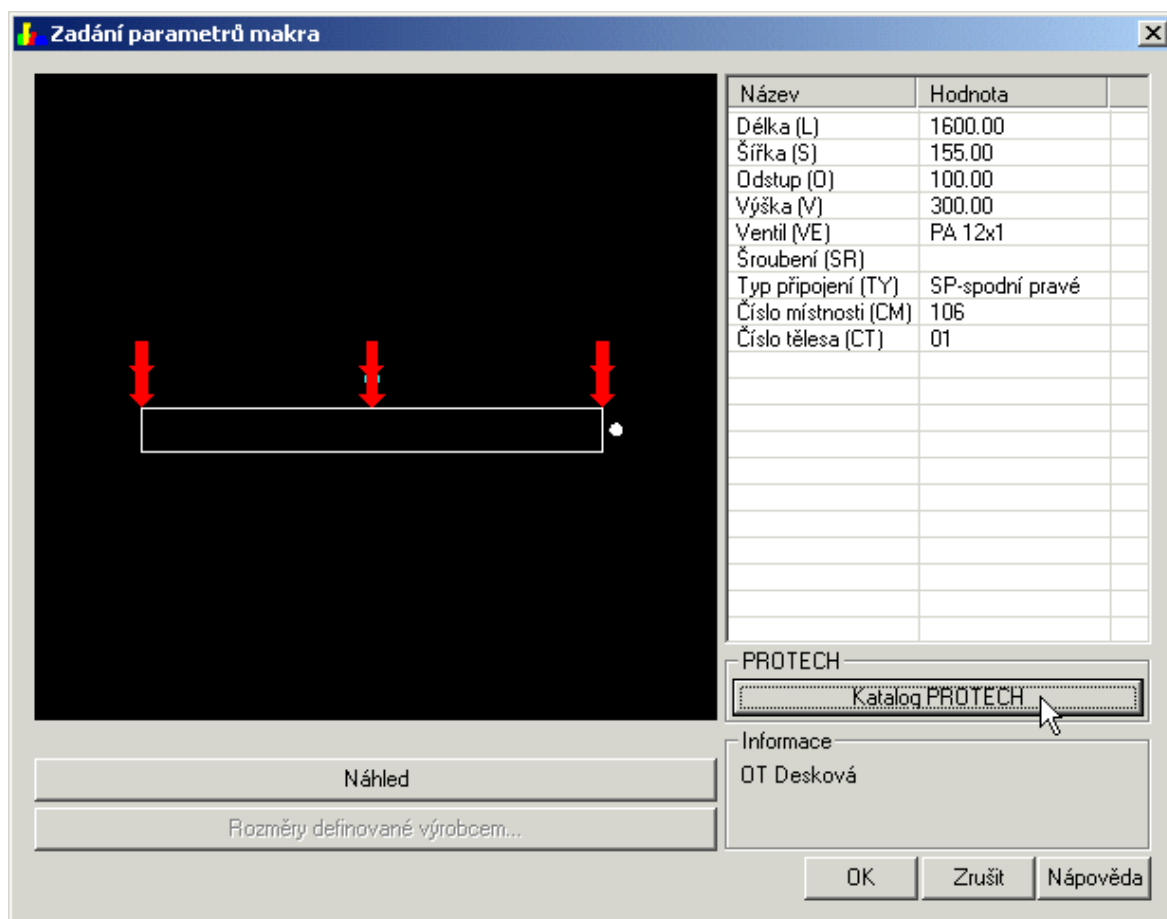
# Vkládání otopných těles do výkresu z databáze PROTECHu

V CADKONu můžete otopná tělesa do výkresu vkládat několika způsoby:

- ◆ Rozměry těles zadávat ručně z klávesnice.
- ◆ Vybírat tělesa z databáze CADKONu.
- ◆ Vkládat tělesa z navrženého seznamu programu PROTECH.
- ◆ Využívat databázi těles programu PROTECH.

Právě poslední možnost si nyní blíže probereme.

1. Z Makroeditoru vložte do výkresu libovolné otopné těleso.
2. V dialogovém okně Zadání parametrů klepněte na tlačítko Katalog PROTECH.



*Dialogové okno pro vkládání otopných těles.*

3. V dialogovém okně Katalog těles-výběr vyberte výrobce, typ, případně zadejte další kritéria výběru a klepněte na tlačítko Vyhledat.

**Katalog těles - výběr**

Podmínky výběru

$t_i$   °C     $t_{w1}$   °C     $t_{w2}$   °C

$Q_{Tp}$   W    min  % $Q_{Tp}$     max  % $Q_{Tp}$

LT   mm    -  mm    +  mm

$\psi_o$   ...     $\psi_x$   ...     $\psi_p$   ...

Nastavení

Výběr dle  LT a  $Q_{Tp}$      LT nebo  $Q_{Tp}$

Značka  Model

Hloubka | výška | typ  Omezení

H mm	TOS	$L_T$ mm	$\psi_M$	$Q_{Tr}$ W	$Q_{Tn}$ W
500	21VK/5040-6	400	1,00	447	447
500	21VK/5050-6	500	1,00	559	559
500	21VK/5060-6	600	1,00	670	670
500	21VK/5070-6	700	1,00	782	782
500	21VK/5080-6	800	1,00	894	894
500	21VK/5090-6	900	1,00	1005	1005
500	21VK/5100-6	1000	1,00	1117	1117
500	21VK/5110-6	1100	1,00	1229	1229
500	21VK/5120-6	1200	1,00	1340	1340
500	21VK/5140-6	1400	1,00	1564	1564
500	21VK/5160-6	1600	1,00	1787	1787
500	21VK/5180-6	1800	1,00	2011	2011
500	21VK/5200-6	2000	1,00	2234	2234

Dokumentace

Soubory  M70     P70     A70

Dialogové okno Katalog těles-výběr.

4. Poklepejte myší na jedno těleso a jeho parametry se naktou zprávy do CADKONu, kde těleso již můžete klasickým způsobem umístit.

**Poznámka:**

Aby jste tímto způsobem mohli pracovat s databází otopných těles, musíte mít nainstalován program PROTECH (katalogy) nebo si dokoupit cd-rom Katalogy a tabulky pro TZB.

**Tip:**

Pro rychlé popsání otopných těles ve výkrese doporučujeme použít funkci Popis prvku. (ve funkci Nastavení CADKONu si nejprve v kartě Popisy nastavte Tvar popisu Otopná tělesa-PROTECH).

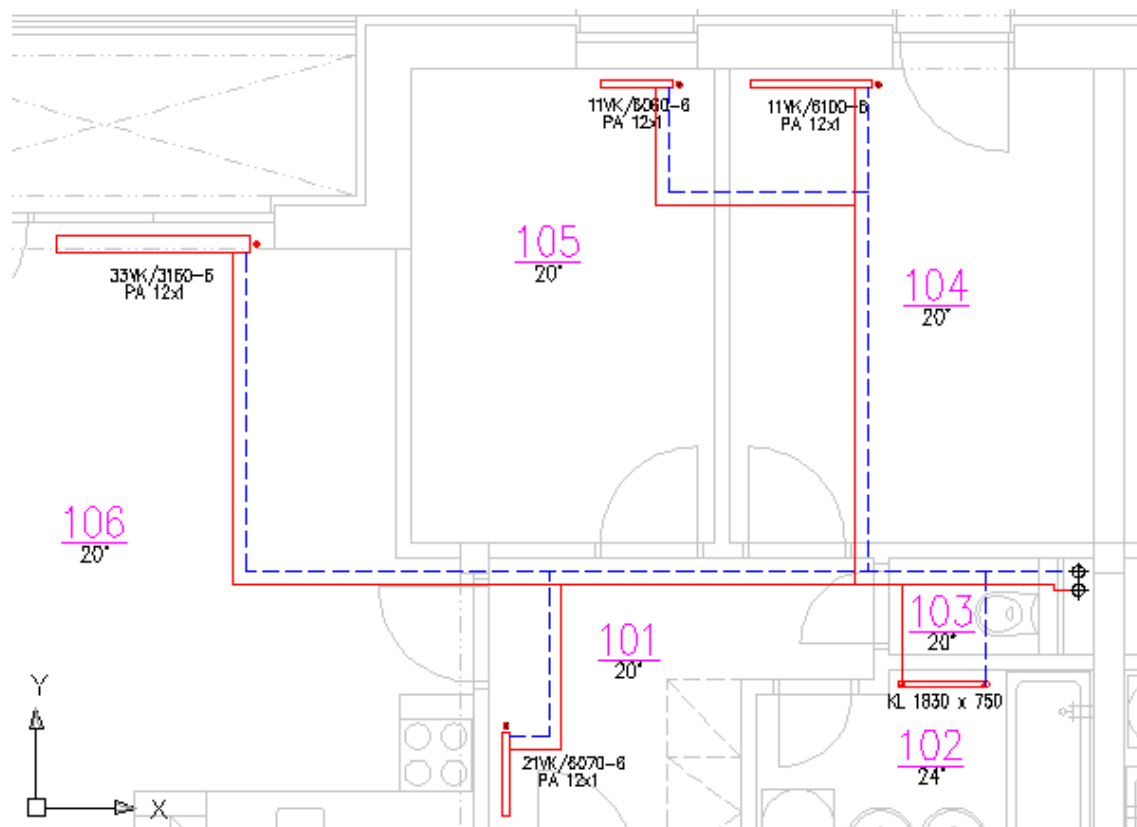
Doporučujeme ve funkci Nastavení CADKONu v kartě Rychlé nastavení zaškrtnout položku Používat katalog PROTECH (při vkládání otopných těles se bude automaticky zobrazovat dialogové okno s tlačítkem Katalog PROTECH pro rychlý přístup do databáze těles).

# Definice napojení jednotlivých v tví potrubí


Správné zadání v tví je důležité pro automatické vytvoření schémat nebo předání informací o spotřebičích, v tvích a úsecích do programu DIMOS.

## Postup:

1. Do předzobrazku rozmístíte otopná tělesa a případně schematicky vykreslete potrubí. Nezapomenete umístit stoupačky.

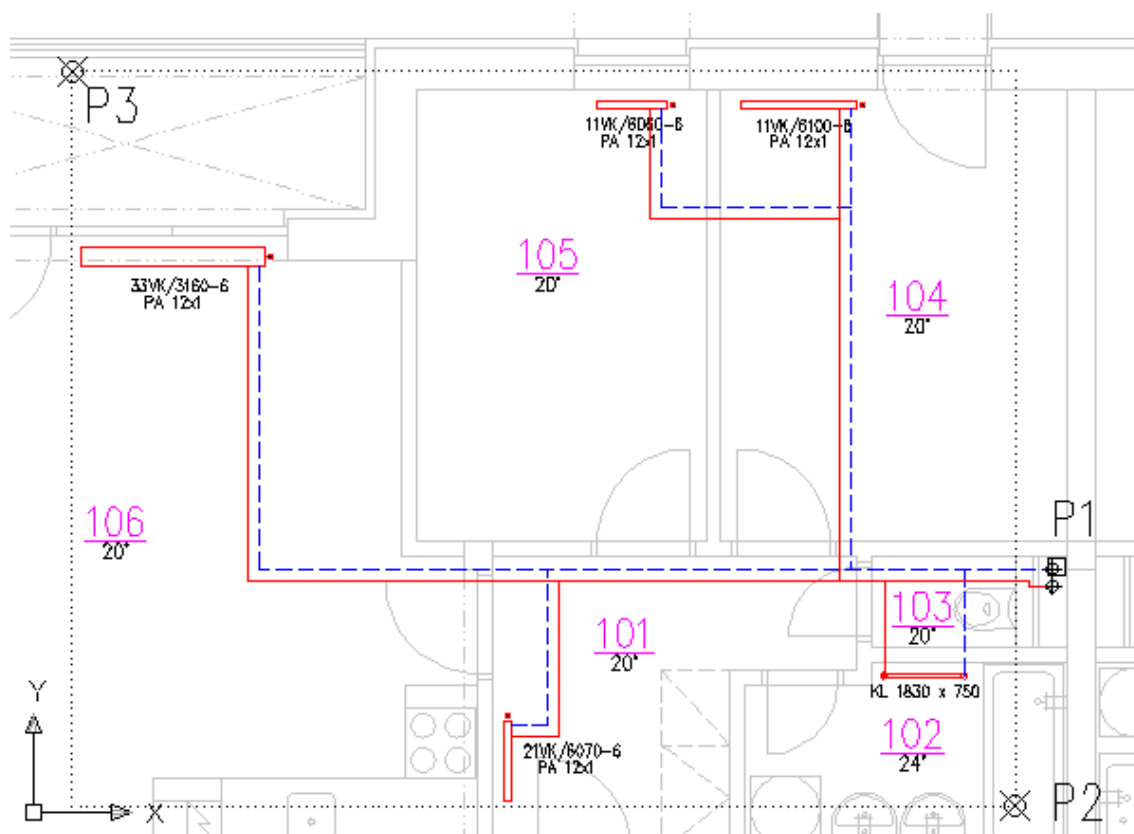


*Připravený výkres s otopnými tělesy, stoupačkami a rozvody potrubí.*

2. V menu CADKONu kliknete na ikonu  křídlení stoupačky a těles.
3. Ve výkrese nejprve vyberete jednu stoupačku (P1) a potom otopná tělesa, která k této stoupačce patří (P2,P3).

## Tip:

*Otopná tělesa můžete vybrat oknem například v části stavebního výkresu (CADKON si z celého výkresu odfiltruje pouze otopná tělesa).*

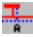


Výběr stoupačky a otopných těles.

4. V dialogovém okně zadejte číslo stoupačky.



Zadání čísla stoupačky.

5. V menu CADKONu klepněte na ikonu  'Zadání v tví', vyberte těleso v místnosti 106 a zadejte bod pro vložení popisu v těle.
6. V dialogovém okně zkontrolujte zda je nastaveno číslo stoupačky 1, nastavte hodnoty dle obrázku a potvrďte OK (definovali jsme hlavní v tvě, na kterou se napojují vedlejší v tvě B,C a E).

**Nápojení těles**

Číslo stoupačky: 1

Označení větve:

Napojeno na větev:

Další větve

E	Přidat
B	Odstranit
C	
E	
	Nahoru
	Dolů

Orientace tělesa od stoupačky v řezu


vlevo  vpravo

Těleso je napojeno na hlavní větev

Vykreslit označení větve do výkresu

OK Storno Nápověda

*Nastavení pro hlavní v. tev.*

- V menu CADKONu klepněte na ikonu  Zadání v. tev, vyberte těleso v místnosti 101 a zadejte bod pro vložení popisu v. tevu.
- V dialogovém okně zadejte následující hodnoty (v. tev B je napojena na hlavní v. tev A).

**Nápojení těles**

Číslo stoupačky: 1

Označení větve: B

Napojeno na větev: A

Další větve

	Přidat
	Odstranit
	Nahoru
	Dolů

Orientace tělesa od stoupačky v řezu

vlevo  vpravo

Těleso je napojeno na hlavní větev

Vykreslit označení větve do výkresu

OK Storno Nápověda

*Nastavení pro v. tev B.*

- Podobným postupem zadejte další v. tevu.

The dialog box 'Nápojení těles' is shown with the following settings:

- Číslo stoupačky: 1
- Označení větve: C
- Nápojeno na větev: A
- Další větve: A list containing 'D' is shown, with 'D' selected. Buttons 'Přidat', 'Odstranit', 'Nahoru', and 'Dolů' are visible.
- Orientace tělesa od stoupačky v řezu:  vlevo,  vpravo
- Těleso je napojeno na hlavní větev
- Vykreslit označení větve do výkresu
- Buttons: OK, Storno, Nápověda

*Nastavení pro v tv C.*

The dialog box 'Nápojení těles' is shown with the following settings:

- Číslo stoupačky: 1
- Označení větve: D
- Nápojeno na větev: C
- Další větve: An empty list is shown. Buttons 'Přidat', 'Odstranit', 'Nahoru', and 'Dolů' are visible.
- Orientace tělesa od stoupačky v řezu:  vlevo,  vpravo
- Těleso je napojeno na hlavní větev
- Vykreslit označení větve do výkresu
- Buttons: OK, Storno, Nápověda

*Nastavení pro v tv D.*



**Napojení těles**

Číslo stoupačky: 1

Označení větve: E

Napojeno na větev: A

Další větve

	Přidat
	Odstranit
	Nahoru
	Dolů

Orientace tělesa od stoupačky v řezu

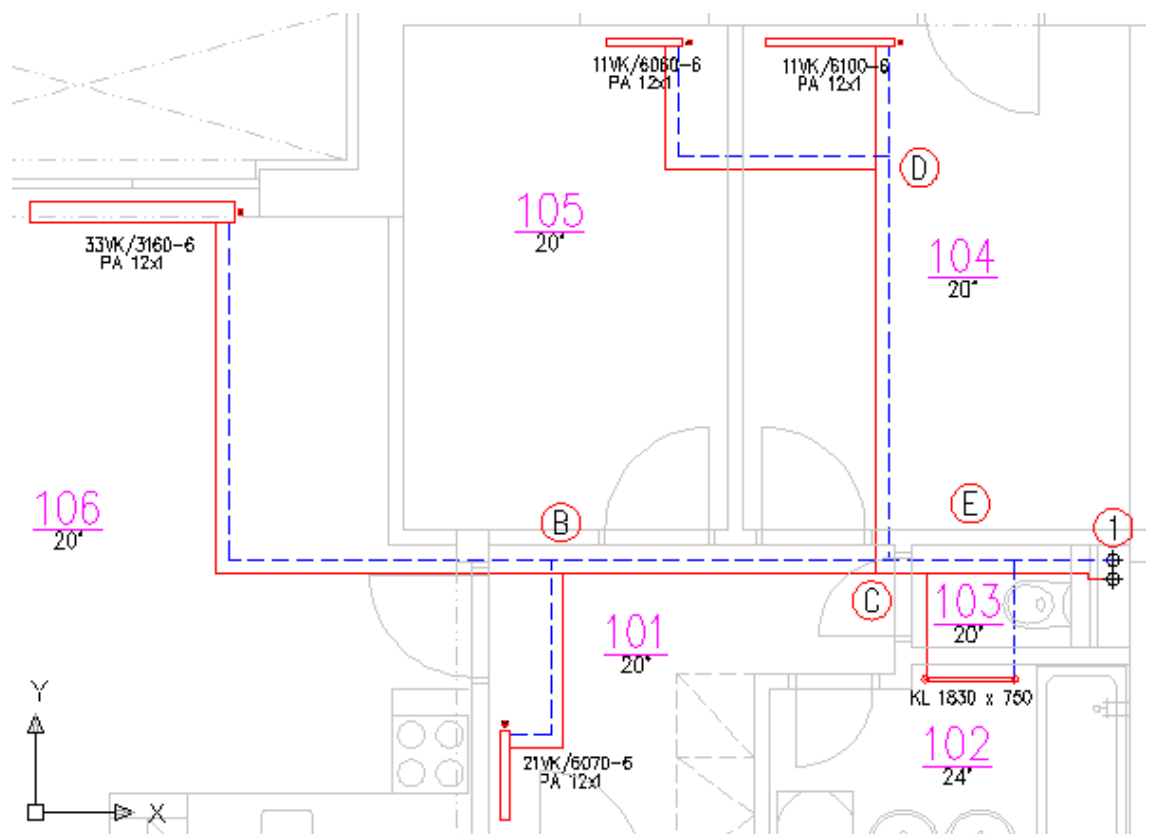
vlevo  vpravo

Těleso je napojeno na hlavní větev

Vykreslit označení větve do výkresu

OK Storno Nápověda

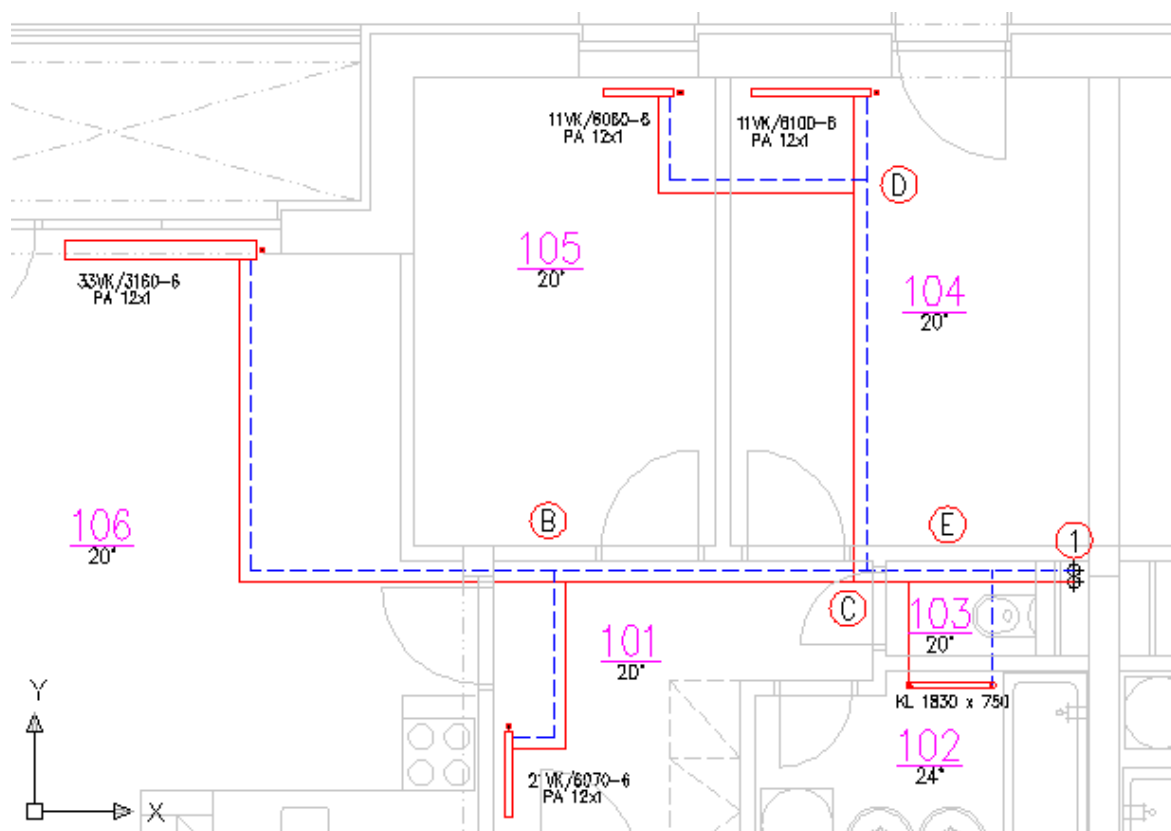
Nastavení pro větev E.



Výsledek zadávání v tví.


## Vytvoření schémat otopných soustav

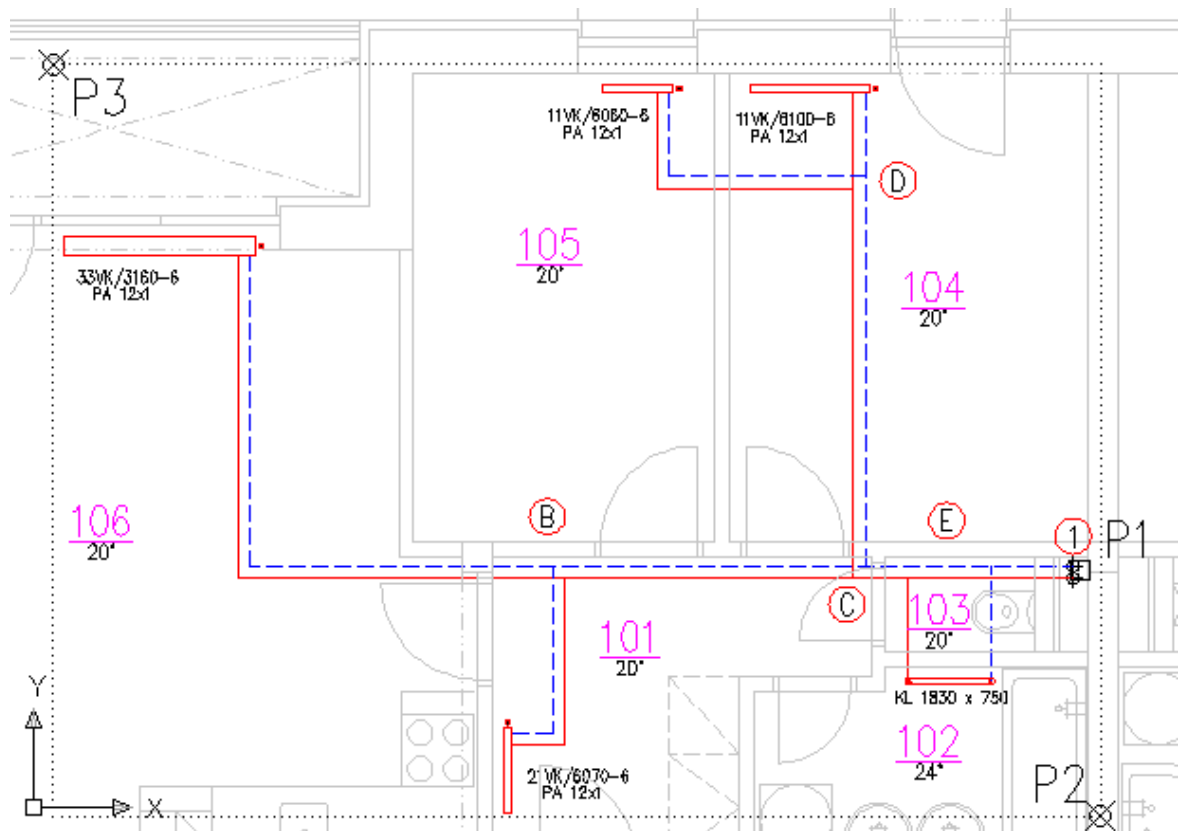
Pro automatické vytvoření schémat otopných soustav je důležité správně zadat jednotlivé úseky v tví viz. kapitola Definice napojení jednotlivých v tví potrubí.



*Výchozí p dorys pro vykreslení schémat.*

### Postup:

1. V menu CADKONu klepněte na ikonu  Rozvinuté schéma.
2. Ve výkresu nejprve vyberte stoupačku (P1) a potom otopná tělesa (P2,P3).

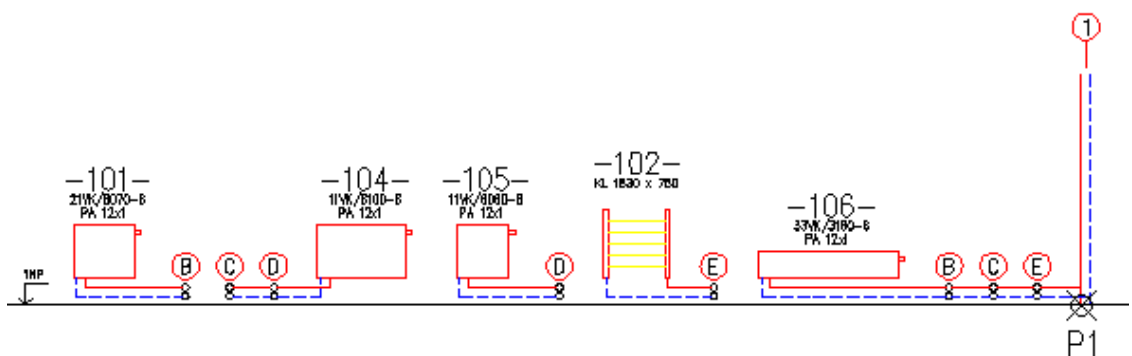


Výběr stoupačky a otopných těles.

**Tip:**

Otopná tělesa můžete vybírat oknem například s jinými tělesy, která k zadané stoupačce nepatří (CADKON si odfiltruje pouze tělesa, která odpovídají na vybranou stoupačku).

3. Ve výkresu zadejte bod, kde se vykreslí otopné schéma (P1).
4. V dialogovém okně zadejte parametry pro vykreslení schématu a klepněte na tlačítko OK.

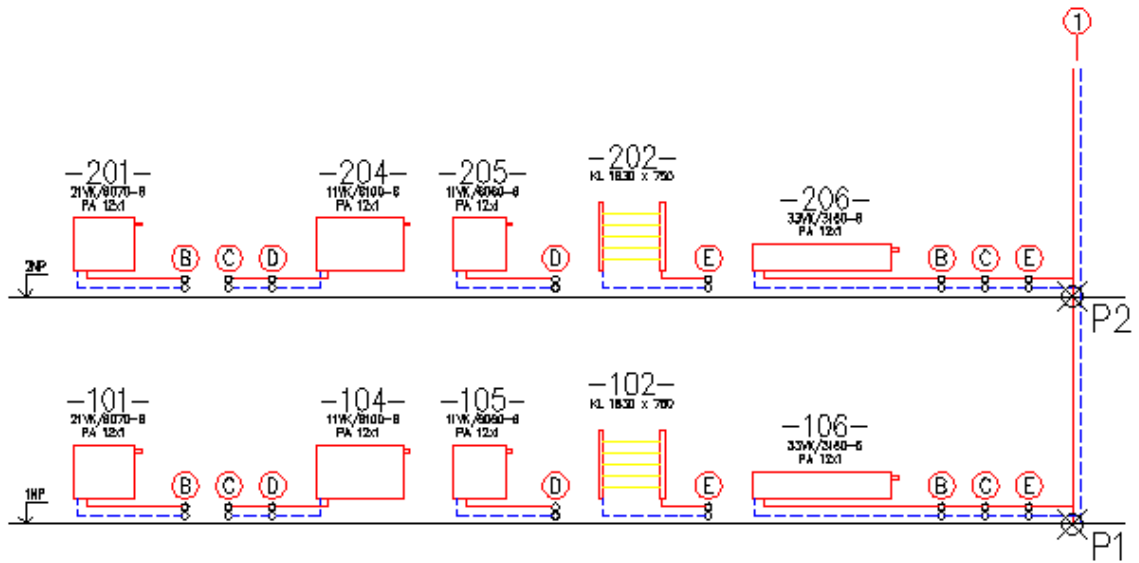


Vykreslené schéma z pohledu dorysu.

**Poznámka:**

CADKON vykresluje rozvinutá schémata vždy pouze v rámci jedné stoupačky a v jednom podlaží. Pokud chcete vytvořit například rozvinuté schéma jedné stoupačky ve více podlažích, vykreslete schémata pro každé podlaží zvlášť a potom je spojte nástroji AutoCADu (můžete využít vkládací bod, který je vždy na počátku stoupačky).

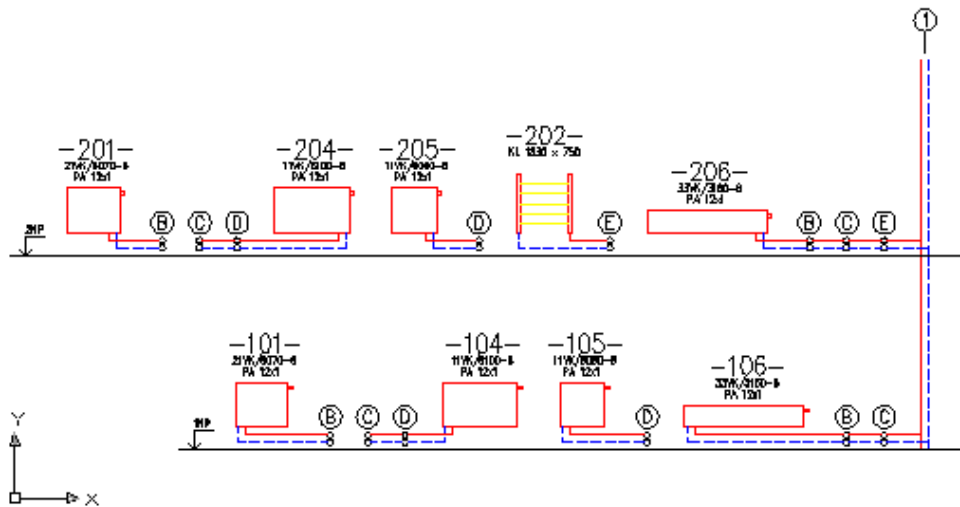
p ívodního potrubí P1,P2).



Rozvinutá schémata vykreslená pro každé podlaží zvlášť .



©2004 AB Studio, všechna práva vyhrazena

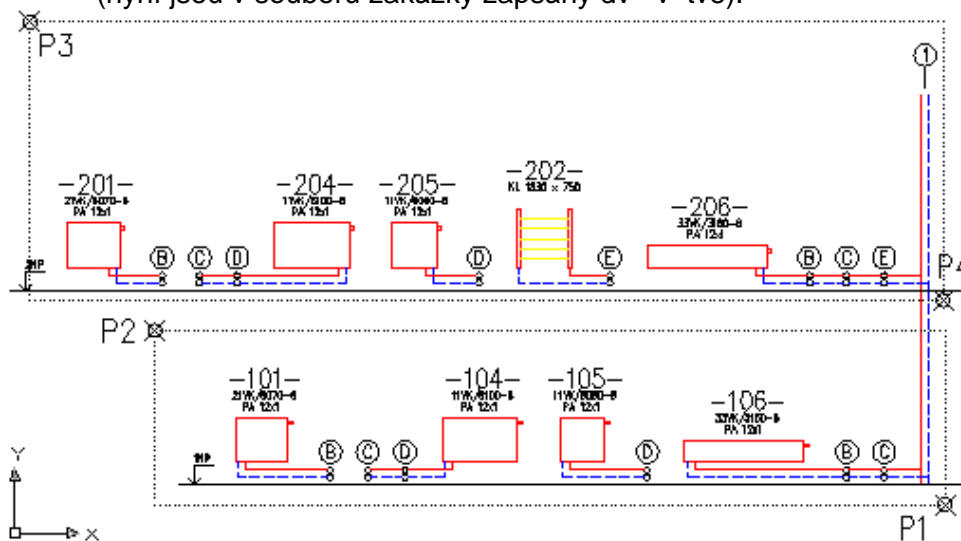
# P edání informací z CADKONu do programu DIMOS



Vytvo ená schemata p ipravená pro p enos do DIMOSu.

## Postup:

1. V menu CADKONu klepn te na ikonu  Export CADKON-->PROTECH.
2. Ve výkrese vyberte první v te v etn stoupa ky. (P1, P2)
3. V dialogovém okn Export do PROTECHu klepn te na tlač ítko Procházet a zadejte název zakázky.
4. Zkontrolujte, zda není zatržená ploška P idat ez k vybrané zakázce a klepn te na tlač ítko OK.
5. V menu CADKONu klepn te na ikonu  Export CADKON-->PROTECH.
6. Ve výkrese vyberte první v te v etn stoupa ky. (P2, P3)
7. V dialogovém okn Export do PROTECHu klepn te na tlač ítko Procházet a nalistujte již existující název zakázky.
8. Zatrhn te položku P idat ez k vybrané zakázce a klepn te na tlač ítko OK (nyní jsou v souboru zakázky zapsány dv v tve).

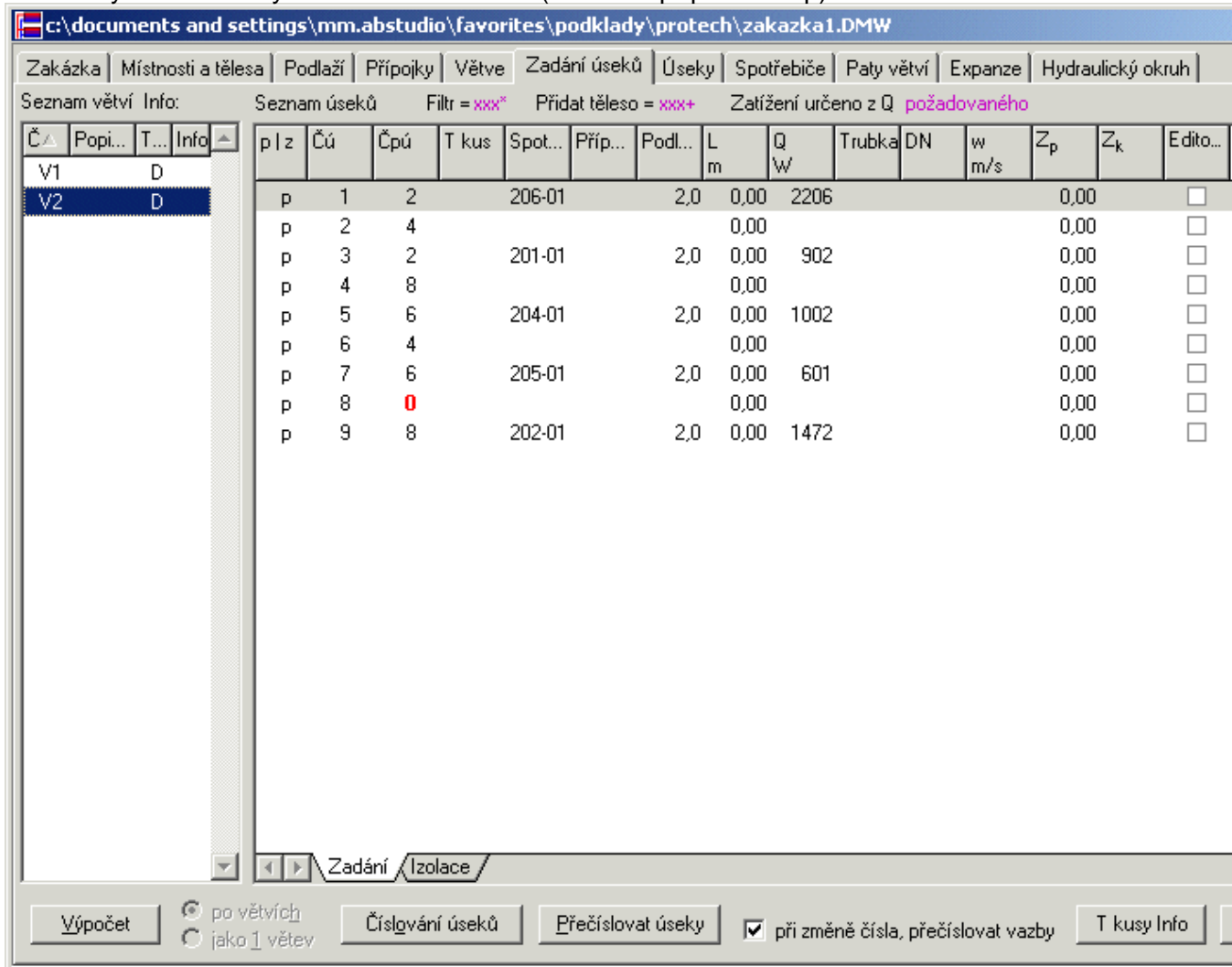


Výb r v tví ve výkresu.

Nyní m žete v programu DIMOS uložená data na íst a dále zpracovávat.

**Postup:**

1. V menu DIMOSu vyberte z roletového menu Soubor položku Otevřít CADKON.
2. Vyberte uložený soubor z CADKONu (soubor s příponou \*.cp).



Zakázka na tená z CADKONu do DIMOSu.

**Poznámka:**

Do programu DIMOS se vyplní data v kartě Místnosti a tělesa, Větve, Zadání úseků, Úseky a Spotřebiče.

**Upozornění:**


Pokud chcete využít export navržených dat z DIMOSu zpět do výkresu CADKONu, nemějte by jste během práce na zakázce v DIMOSu měnit data ve výkresu CADKONu.

©2004 AB Studio, všechna práva vyhrazena

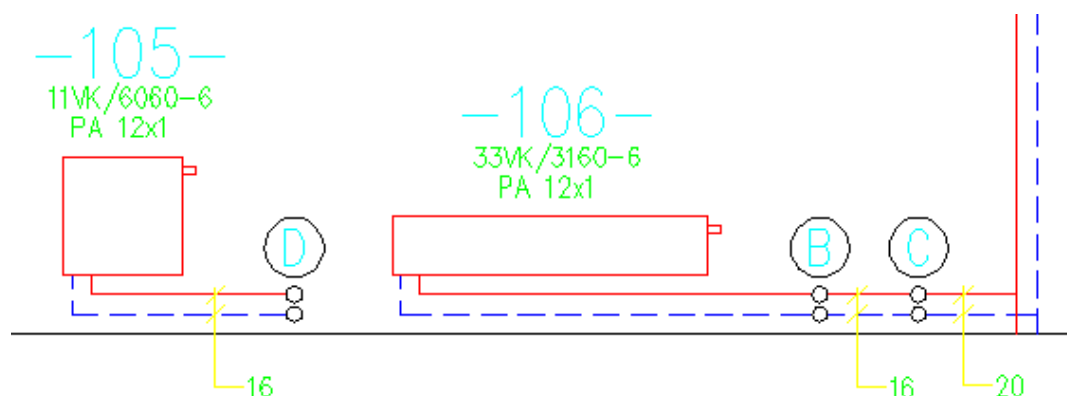
# P edání informací z programu DIMOS do CADKONu

Tato funkce p edá data navržená v programu DIMOS do CADKONu.

## Postup:

1. V menu CADKONu klepn te na ikonu  Import PROTECH-->CADKON.
2. Ve výkrese vyberte (nap . oknem) celé schéma (všechny v tve najednou).
3. V dialogovém okn Otev ít vyberte soubor, který jste vytvo ili v programu DIMOS (\*.pc).

Nyní m žete ve výkrese použít nap . funkci  Popis dimenzí.



Ukázka popsaných dimenzí potrubí ve výkrese.

## Poznámka:

V programu DIMOS uložte zpracovanou zakázku z menu Soubor->Uložit CADKON. Dále doporu ujeme v programu DIMOS nastavit cestu, kam se soubor ukládá (v menu Nástroje->Možnosti->karta Adresá e).


Pokud jste v programu DIMOS otev eli soubor CADKONu nap . ZAKAZKA.CP, tak DIMOS automaticky vytvo í soubor ZAKAZKA.PC.

©2004 AB Studio, všechna práva vyhrazena

## Íslování stoupa ek a t les

Tato funkce slouží k pí azení otopných t les, která jsou napojena na stejnou stoupa ku. Je to také výchozí bod pro pozd ější vytvá ení rozvinutých schémat a komunikace s programem DIMOS od PROTECHu. Doporu ujem podívat se na podrobný postup viz. kapitola Definice napojení jednotlivých v tví potrubí.

### Postup:

1. V menu CADKONU klepn te na ikonu  íslování stoupa ek a t les.
2. Ve výkrese jako první vyberte stoupa ku a potom otopná t lesa, která k této stoupa ce pat í.
3. V dialogovém okn zadejte íslo stoupa ky a klepn t na tla ítko OK.

### Tip:

*P í výb ru otopných t les m žete používat výb r oknem (pokud vyberete s otopnými t lesi nap . i stavební konstrukce, CADKON si otopná t lesa automaticky odfiltruje.*

### Poznámka:

*Íslo stoupa ky musí být pouze íslo a ne text nebo jejich kombinace. Nezáleží na po adí výb ru otopných t les.*

---


©2004 AB Studio, všechna práva vyhrazena



## Íslování stoupa ek a t les-vymazání

Tato funkce vymaže ze stoupa ky a otopných t les informace o jejich vazb .

### Postup:

1. V menu CADKONU klepn te na ikonu  Íslování stoupa ek a t les-vymazání.
2. Ve výkrese jako první vyberte stoupa ku a potom otopná t lesa.

### Tip:

*P í výb ru otopných t les m žete používat výb r oknem (pokud vyberete s otopnými t lesi nap . i stavební konstrukce, CADKON si otopná t lesa automaticky odfiltruje.*

---


©2004 AB Studio, všechna práva vyhrazena

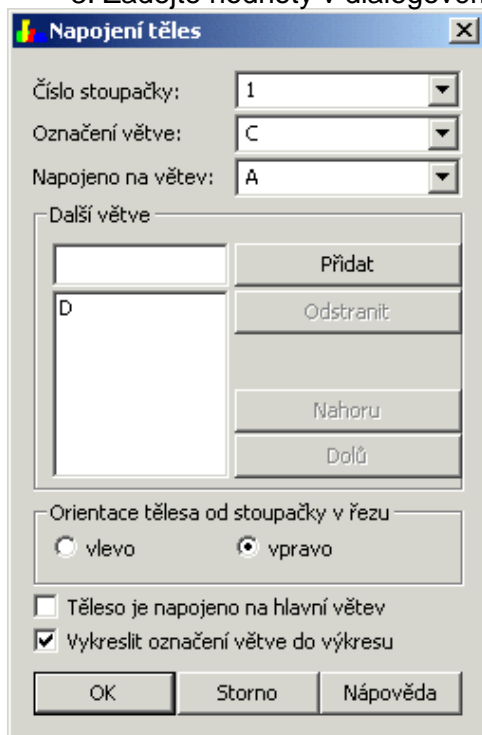
## Zadání v tví

Tato funkce slouží k definici napojení potrubí otopných těles. Je to také výchozí bod pro pozdější vytváření rozvinutých schémat a komunikace s programem DIMOS od PROTECHu.

Doporučujeme podívat se na podrobný postup viz. kapitola Definice napojení jednotlivých vtví potrubí.

### Postup:

1. V menu CADKONu klepněte na ikonu  Zadání v tví.
2. Ve výkresu vyberte otopné těleso a zadejte bod, kde se vykreslí označení vtví.
3. Zadejte hodnoty v dialogovém panelu a klepněte na tlačítko OK.




Dialogové okno s názvem "Napojení těles" obsahuje následující prvky:

- Číslo stoupačky: 1 (výběr z seznamu)
- Označení větve: C (výběr z seznamu)
- Napojeno na větev: A (výběr z seznamu)
- Seznam "Další větve" s tlačítky "Přidat", "Odstranit", "Nahoru" a "Dolů".
- Orientace tělesa od stoupačky v řezu:
  - vlevo
  - vpravo
- Těleso je napojeno na hlavní větev
- Vykreslit označení větve do výkresu
- Tlačítka: OK, Storno, Nápověda

Dialogové okno pro zadání v tví.

#### Číslo stoupačky

Číslo stoupačky na kterou je otopné těleso připojeno. Tato hodnota by se měla automaticky načíst z výkresu, na základě její definice pomocí funkce  číslování stoupaček a těles.

#### Označení vtví

Písmenné označení právě zadávané vtví.

#### Napojeno na větev

Označení hlavní větve, na kterou je napojena právě zadávaná větev.

#### Přidat

Další v tve, které jsou na práv zadávané v tví p ipojené.

Odstranit

Odstraní další v tve.

Nahoru

P esun práv vybrané další v tve v po adí nahoru.

Dol

P esun práv vybrané další v tve v po adí dol .

Orientace t lesa od stoupa ky

Starana vykreslení v tve.

T leso je napojeno na hlavní v tev

U každé stoupa ky musí být jedna v tev hlavní.

Vykreslit ozna ení v tve do výkresu

Ur uje, zda se do výkresu vloží popis v tve.

### **Poznámka:**

*Parametry nastavení popisu můžete nastavit ve funkci  Nastavení CADKONu v kartě Popisy v sekci Ozna ení v tve.*

*Pokud jste vybrali otopné t leso, u kterého jste již jednou zadali parametry napojení, automaticky se vypne zatržítko Vykreslit ozna ení v tve do výkresu (provádíte editaci a ozna ení je již ve výkresu vložené).*

Zásady pro definici v tví:

- ◆ Ozna ení v tví jsou vždy písmena.
- ◆ Písmena by po sob m la jít abecedn .
- ◆ Písmena na hlavní v tví by m la jít abecedn po sob od otopného t lesa sm rem ke stoupa ce.
- ◆ Písmena na vedlejší v tví by m la jít abecedn po sob od konce v tve sm rem k otopnému t lesu.
- ◆ Hlavní v tev je vždy v CADKONu jako v tev A.


---

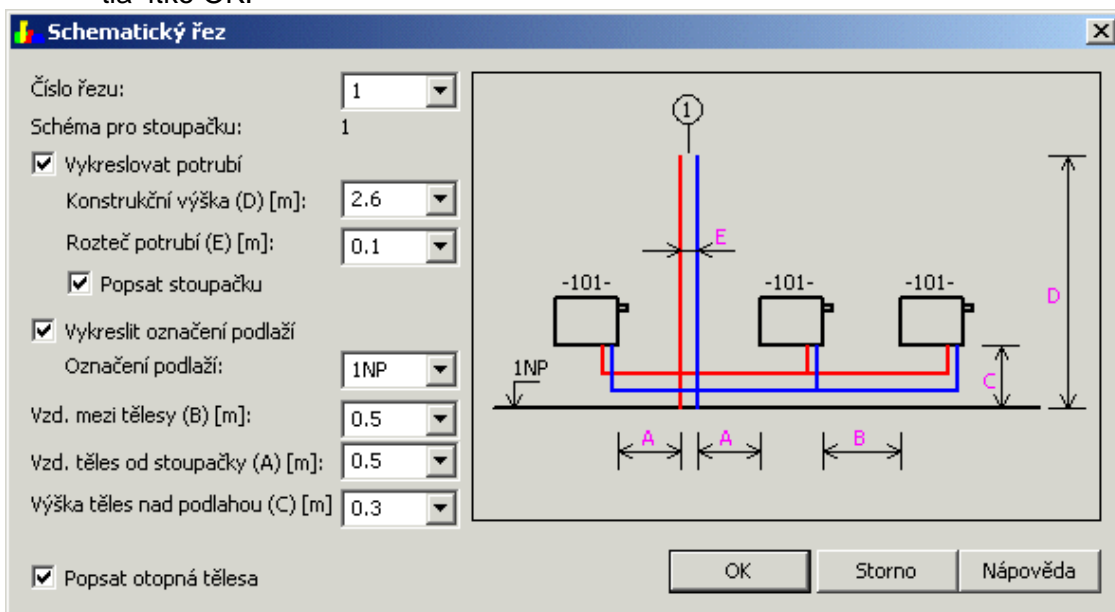
©2004 AB Studio, všechna práva vyhrazena

## Rozvinutá schémata

CADKON umí z p dorysu automaticky vytvo it rozvinutá schémata otopných soustav (podrobný postup viz. kapitola Vytvo ení schémat otopných soustav). P edpokladem je ovšem správná definice napojení otopných t les na stoupa ky a zadání jednotlivých v tví viz. kapitola Definice napojení jednotlivých v tví potrubí.

### Postup:

1. V menu CADKONu klepn te na ikonu  Rozvinuté schéma.
2. Ve výkrese vyberte stoupa ku a potom otopná t lesa.
3. Ve výkrese zadejte bod pro vykreslení ezu.
4. V dialogovém panelu zadejte hodnoty pro vykreslení ezu a klepn te na tlačítko OK.



*Dialogové okno pro vytvo ení ezu.*

íslo ezu

íslo ezu-ozna ení v tve. Nemusíte zadávat písemné ozna ení V-v DIMOSu se automaticky doplní.

### Poznámka:

*Pokud zadáte nap . íslo 1, p i vytvá ení další ezu se automaticky nabídne 2.*

Schéma pro stoupa ku

Informace, jakou jste vybrali stoupa ku.

Vykreslovat potrubí

Ur uje, zda se bude v ezu vykreslovat p ívodní a zp tné potrubí.

### Upozorn ní:

*P i komunikaci s programem DIMOS je nutné potrubí vždy vykreslit.*

Konstrukční výška

Délka stoupačky.

Rozteč potrubí

Rozteč mezi potrubím pívod a zpátečka. Doporučujeme používat 100mm.

Popsat stoupačku

Vloží popis stoupačky. Nastavení popisu najdete ve funkci  Nastavení CADKONu v kartě Popisy v sekci Označení v tve.

Vykreslit označení podlaží

Vloží kačenu podlaží.

Označení podlaží

Text, jak se popíše podlaží. Vždy se vykresluje do hladiny pro kóty.

Vzd. mezi tělesy

Viz. obrázek nápovědy v pravé části dialogového okna.

Vzd. těles od stoupačky

Viz. obrázek nápovědy v pravé části dialogového okna.

Výška těles nad podlahou

Viz. obrázek nápovědy v pravé části dialogového okna.


Popsat otopná tělesa

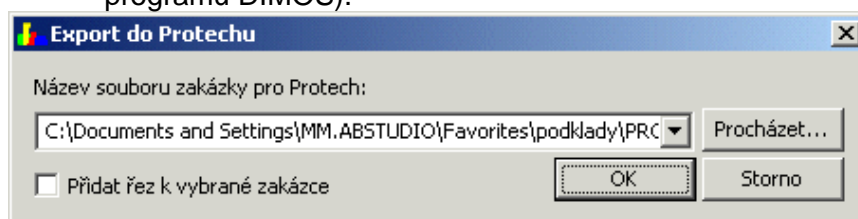
Vloží popis otopného tělesa.

## Export CADKON->DIMOS

Tato funkce předá informace z CADKONu do programu DIMOS od PROTECHu. Doporučujeme podívat se na podrobný postup viz. kapitola Předání informací z CADKONu do programu DIMOS.

### Postup:

1. V menu CADKON klepněte na ikonu  Export CADKON-->PROTECH.
2. Ve výkresu vyberte jednu větvi s otopnými tělesy a příslušnou stoupačkou (než v rámci jednoho podlaží).
3. V dialogovém okně Export do PROTECHu klepněte na tlačítko Procházet a zadejte jméno zakázky.
4. Klepněte na tlačítko OK (vytvoří se soubor \*.cp, který můžete najít do programu DIMOS).



Export do programu DIMOS.

Název souboru zakázky pro PROTECH  
Cesta na soubor s příponou \*.cp.

Přidat řez k vybrané zakázce.

Pokud nalistujete již existující zakázku a zatrhnete tuto položku, přídá se do již existující zakázky další větev.

---

©2004 AB Studio, všechna práva vyhrazena

